

Menningarferð um Flóahrepp

Flóahreppur er falleg og friðsæl sveit á Suðurlandi sem nær yfir austanverðan Flóann og liggur á milli laxveiðianna Þjórsár og Hvítár. Svæðið er sögulegt og skartar fjölbreyttri og fallegri náttúru sem einkennist meðal annars af glæsilegri fjallasýn í allar áttir. Á svæðinu er vatnsmesti foss landsins, Urriðafoss í hinni völdugu Þjórsá. Þar fellur Þjórsá fram af jaðri hins mikla Þjórsáhrauns sem er eitt mesta hraun sem runnið hefur á jörðinni í einu gosi frá því að ísöld lauk. Í hreppnum má finna ýmsa afþreyingar möguleika og þjónustu eins, söfn og handverkshús, sveitabúð, ferðamannafjánhús o.m.fl.. Mikið er lagt upp úr varðveislu á menningararfi, hvort sem það er handverk, saga, torfbær eða kirkjur. Það fátt meira heillandi og rómantískara en litlar sveitakirkjur, hvort sem það er til að njóta kirkjutónlistar, kyrrðarinnar eða gamallar íslenskrar byggingarlistar. Í hreppnum eru þrjár friðaðar sveita kirkjur, Hraungerðiskirkja, Villingarholtskirkja og Gaulverjabæjarkirkja. Flóahreppur er einnig paradís fyrir fuglalífs- og náttúruunnendur. Hér má finna Fjölskrúðugt fuglalíf og iðar svæðið af fuglum sérstaklega snemma á vorin. Einnig er svæðið tilvalið til göngu, hjóleiða, og útreiðar. Komdu og upplifðu menningararf okkar Flóamanna í fallegu og friðsælu umhverfi.



Við mælum með því að byrja ferðina í [Laugardælakirkju](#). Laugardælir er lítil byggð rétt utan við Selfoss. Laugardælir var einn fjölfarnasti lögferjustaður landsins þar til brúin var byggð yfir Ölfusá hjá Selfossi 1891. Staðurinn var kirkjulaus í nokkur ár eða til ársins 1965 þegar nýja kirkjan var byggð. Í garði Laugardælakirkju er legstaður [Bobby Fischer](#) (1943-2008), hins litríka og umdeilda heimsmeistara í skák.



Ef ferðinni er haldið áfram austur um Suðurlandsveg (1) og beygt inn á Oddgerishólaveg (304) þá er komið að [Hraungerðiskirkju](#). Hraungerði er kirkjustaður, höfuðból og fyrrum þingstaður. Jörðin er landnámsjörð Hróðgeirs hins spaka, ættföður Oddverja. Fyrst er getið um kirkju í Hraungerði í skrá Páls biskups frá um 1200, og síðan hafa fjölmargar kirkjur staðið þar. Hraungerðiskirkja sem nú stendur er timburkirkja og var hún vígð 1902. Ef Oddgeirshólavegur er haldin áfram er komið að **Einbúa**, félagssvæði Umf. Bldurs (beygt til hægri áður en komið er upp á hlaðið á Oddgeirshólum). Einbúi er í Oddgeirshólaklettum á bökkum Hvítár og er landslagið þar tilkomumikið.



Því næst er komið við hjá handverkskonunum í [Ullarvinnslnni í Þingborg](#) (staðsett við Suðurlandsveg 1). Þar fæst hin einstaki Þingborgarlopi en hann er framleiddur úr sérvalinni lambsull, sem fær sérstaka meðhöndlun í þvotti og kembangu. Hann er í sínum náttúrulegu litum og þess vegna mýkri og meðfærilegri. Þingborgarlopinn er aðeins fánlegur í verslun Þingborgar en auk hans þá fæst ull á ýmsum framleiðslustigum í Ullavinnslunni eins lyppur og

kembur, handspunnið band og litað band. Þar er einnig fjölbreytt úrval af fullunnum hlutum úr þessu hráefni sem og annað gæða handverk.



Suðurlandsvegurinn er haldin áfram þar til komið er að Ölvisholtsvegi (303, á vinnstri hönd) hann er keyrður þar til komið er að aðalskurði Flóaáveitunnar (til hægrri). [Flóaáveitan](#) eru skurðir sem liggja um gjörvallan Flóa eða allt frá Ölfusá í vestri að Þjórsá í austri. Þetta stórvirki síns tíma samanstóð af 300 km löngum skurðum sem að mestu voru handgrafnir og 900 km af flóðvarnargörðum. Flóaáveitan mun hafa náð yfir 12 þúsund hektara land og með tilkomu hennar urðu mikil umskipti í búskap og atvinnuháttum á svæðinu. Framkvæmdir við áveituna hófust 1922 og var flóðgáttin tekin í notkun árið 1927 þegar Flóaáveitan tók til starfa. Enn þann dag í dag gegnir hún viðamiklu hlutverki í vatnsmiðlun í sveitafélaginu. Við inntak áveitunnar (við [Hvítá](#)) er upplýsingaskilti með ítarlegum upplýsingum um Flóaáveituna. Fyrir þá sem hafa áhuga á að ganga um í fallettri náttúru þá er merkt gönguleið til austurs frá inntakinu (um 4,4 km ganga, aðra leið). Tilvalið er að fara áfram Ölvisholtsvegin og koma við í gamla mjólkurhúsinu á [Brúnastöðum](#). Þar er að finna Gler- og Keramikverkstæði ásamt Gallerýi.



Þá er leiðinni haldið áfram Suðurlandsveginn að Urriðafossi, vatnsmesta foss landsins. Áður en komið er að honum er upplagt að kaupa fallega gjafavöru hjá [Flói og mói](#) en þar má finna íslensk handgert skart (Skeiða- og Hrunamannavegur (30)). Einnig er tilvalið að stoppa og skoða **Dælarétt**, hún er ævaforin fjárrétt stutt sunnan við Suðurlandsveg rétt áður en beygt er niður að Urriðafossi. Hún er talin elsta rétt landsins og var helsta skilarétt svæðisins. Réttin er í landi eyðibýlisins Heiðabæjar. Þar var síðast réttað haustið 1970 og hefur réttin nú verið friðlýst. Dælarétt er hlaðin úr grjóti úr hinu stórdílóttu Þjórsárhrauni. Skammt frá eru sprungur eftir Suðurlandskjálftann árið 2000 (Sýnið VARÚÐ).



[Urriðafoss](#) er náttúrudjásn rétt utan þjóðvegs 1. Hér fellur Þjórsá fram af jaðri hins mikla Þjórsárhrauns (360 m³/sek) í fögru og friðsælu umhverfi. Leiðin heldur áfram meðfram [Þjórsánni](#) (Urriðafossvegur 302) lengstu á landsins þar til komið er að ferðamannafjárhúsinu á [Egilsstaðakoti](#). Þar geta gestir fræðst um íslenskan landbúnað (mikilvægt er að panta með fyrirvara). Haldið er áfram Urriðafossveg (302) þar til komið er að [Villingaholtskirkju](#). Villingaholt er kirkjustaður og var löngum stórbýli. Á 17. öld var hér prestur, Jón Erlendsson en hann var afkastamesti handritaskrifari landsins. Hann á sinn mikla þátt í að varðveita ýmsar helstu perlur handritanna með því að skrifa þau upp, m.a. að beiðni Brynjólfs Sveinssonar biskups. Frægasta ritið sem séra Jón bjargaði þannig frá glötun er Íslendingabók, en mörg handrita okkar eru rituð með hendi Jóns. Síðar bjó hér þjóðhagsmiðurinn og bóndinn, Jón Gestsson (1863-1945) en frá honum er komin mikil ætt hagleiksfélks. Jón teiknaði og byggði núverandi

Villingaholtskirkju á árunum 1910-1911. Ef gengið er syðst á lóð Þjórsárvers má sjá gamlan bæjarhól en þar stóð Villingaholtskirkja og bæjarhúsið áður. Í kjölfar viðverandi sandfoks og mikils tjóns í suðurlandsskjálftanum árið 1784 voru þau flutt um set að núverandi stað. Hjá Þjórsárveri er útsýnisaðstaða með teikningum á skiltum sem sýna nöfn á því helsta sem fyrir augu ber í hinu víðfeðma útsýni. Eftir að búíð er að skoða Villingaholtskirkju er tilvalið að koma við í [Vatnsholti](#) og fá sér hressingu. Í Vatnsholti er glæsilegt veitingahús í uppgerðu fjósi og hlöðu, þar sem hægt er að taka á móti 225 manns í sæti í a la cart.

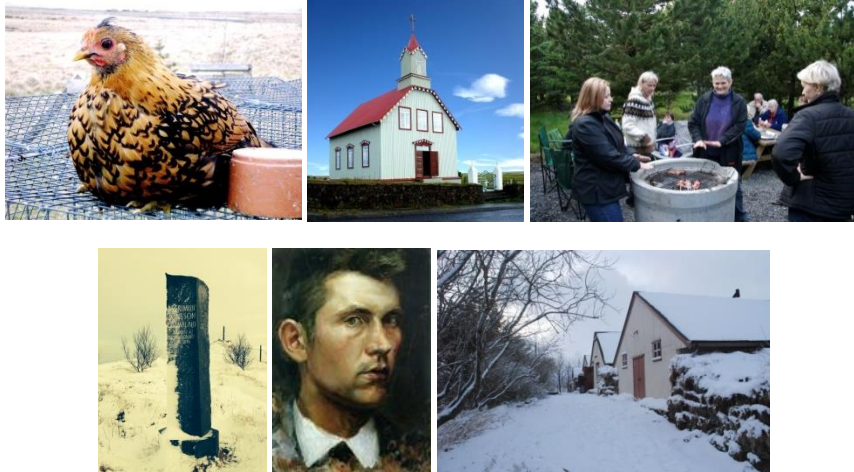


Ef haldið er áfram niður Villingaholtsveg (305) meðfram Þjórsánni er fljótlega komið að **Forsæti**, en þar er að finna listasafnið [Tré og list](#). Í Tré og list er áhersla lögð á varðveislu á sögu hagleiks og uppfinninga. Þar er að finna verk eftir listakonuna Siggú á Grund sem er án efa einn fremsti listamaður þjóðarinnar á sviði tréskurðarlistar sem og sérstakt handverk unnið úr tré eftir Ólaf Sigurjónsson. Þá er leiðinni haldið áfram Villingaholtsveg (305) með fram Þjórsánni. Við ósa Þjórsár stendur bærinn **Fljótshólar** en þar er talið vera víðsýnast á landinu (hér hægt er að kaupa gulrætur og rófur frá ágúst til desember). Haldið er áfram og beygt inn á Gaulverjabæjarveg (33), tilvalið er að beygja til vinnstri og koma við í [Sveitabúðinni Sóleyju](#) þar er hægt að fá fallegar vörur fyrir heimilið og mikið er lagt upp úr sveitarómantík.



Farið er til baka og haldið áfram Gaulverjabæjarveg (33) þar til komið er að **Brandshúsum**, þar er m.a. hægt að skoða bréfdúfur og landnáms hætur og fá fræðslu um fugla (mikilvægt að pantast með fyrirvara). Því næst er komið að **Gaulverjabæ** sem er kirkjustaður og höfuðból frá fornu fari. Gaulverjabær er Landnámsjörð Lofta hins gamla frá Gaulum í Noregi. Nafnið hefur oft verið stytta í Bæ og hreppurinn þá nefndur Bæjarhreppur. Lítil vafi er á því að Gaulverjabær sé kenndur við menn frá Gaulum í Noregi, sem er hérað í Sogn og Fjordane. Gaulverjar þessir hafa sest að í Bæ, sem svo hefur verið nefndur eftir þeim. Hér fannst merkur **silfursjóður** árið 1930. Þetta er safn 360 silfurpeninga frá fyrstu öld Íslandsbyggðar. Einnig fannst hér árið 1974 útskorin fjöl úr furu, líklega frá 11. öld, skreytt í svokölluðum Hringaríkisstíl, og er hún ein örfárri slíkra sem varðveist hafa. **Gaulverjabæjarkirkja**, sem nú stendur, var byggð árið 1909 og var Sigurður Magnússon forsmiður. Í garði Gaulverjabæjarkirkju er legstaður **Ásgríms Jónssonar** listmálara, eins helsta brautreiðjanda íslenskrar myndlistar. Hann varð fyrstur íslenskra málara til að gera myndlistina að aðalstarfi. Ásgrímur fæddist 4. mars 1876 í Rústaða-Suðurkoti í Rútsstaðahverfi í Flóa. Minnismerki um Ásgrím er að finna við **Timburhólaskó**, skógrættarreit Ungmennafélags Samhyggðar. Hér grillaðstaða og gróskumikill skógur og því tilvalið að borða nesti (Gestir eru beðnir um að ganga vel um). Einnig er hér minnismerki um Ásgrím Jónsson listmálara. Förlinn er haldið áfram Gaulverjabæjarveginn (33) þar til komið er að Íslenska bænum. **Íslenski Bærinn** Austur-Meðalholtumer dæmigerður sunnlenskur torfbær frá lokum 19. aldar. Það eru fáir slíkir bæir til á landinu og hefur mikið verið lagt í þróun og varðveislu á bænum. Íslenski torfbærinn endurspeglar sögu og

lifnaðarhætti Íslendinga í aldanna rás. Hér er hægt að upplifa torfbæjararf og vistmenningu, hefðbundið handverk og samtímalist.



Í Flóahreppi má finna margvíslega [gistimöguleika](#) og ættu allir að finna eitthvað sem hæfir þeirra þörfum. Hreppurinn er einstaklega vel staðsettur og stutt í helstu náttúruperlur á Suðurlandi og er því ákjósanlegur áfangastaður. Hvort sem þú vilt fara Suðurströndina, Krísuvík og Reykjanesið, eða heimsækja uppsveitirnar, Þingvelli, Kerið, Gullfoss og Geysi eða staði eins og Þorsmörk, Landmannalaugar, Skaftafell ofl. falleg svæði. Hér má finna [kort](#) af hreppnum með öllum helstu upplýsingum, einnig á www.floahreppur.is.



Arabær



Egilsstaðir 1



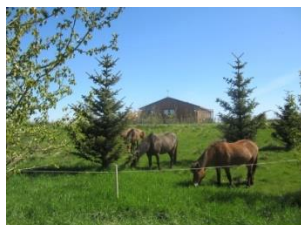
Gaulverjaskóli



Gistiheimilið Bitra



Gistiheimilið Lambastöðum



Höfðatún



Icelandic Cottages



Julius Guesthouse



Vatnsholt



Þjórsárver - Tjaldsvæði